

Dell Precision 워크스테이션 R7610

설치 및 기능 정보

경고 정보

! 경고: 경고는 재산상의 피해나 심각한 부상 또는 사망을 유발할 수 있는 위험이 있음을 알려줍니다.

전면 및 후면 모습

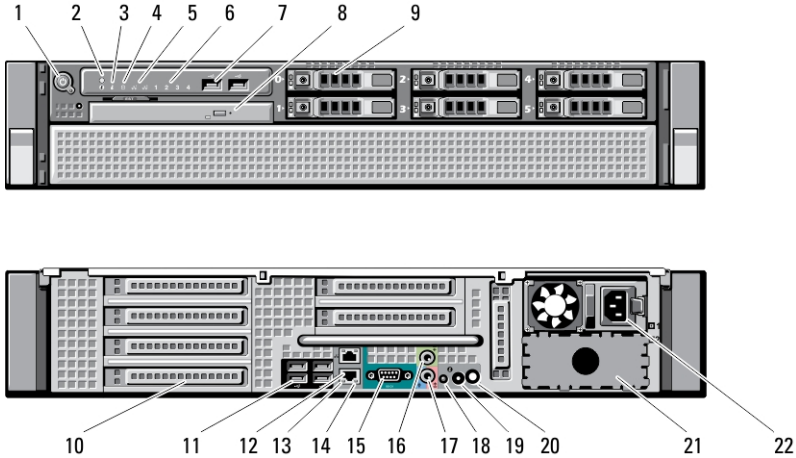


그림 1. 전면 모습 및 후면 모습

- | | |
|-------------------------|-----------------------|
| 1. 전원 단추, 전원 표시등 | 9. 하드 드라이브 베이(6 개) |
| 2. 시스템 식별 버튼 | 10. 확장 카드 슬롯 |
| 3. 시스템 식별 표시등 | 11. USB 2.0 커넥터(4 개) |
| 4. 드라이브 작동 표시등 | 12. 네트워크 어댑터 커넥터(2 개) |
| 5. 네트워크 링크 무결성 표시등(2 개) | 13. 네트워크 링크 무결성 표시등 |
| 6. 진단 표시등(4 개) | 14. 네트워크 작동 표시등 |
| 7. USB 2.0 커넥터(2 개) | 15. 직렬 포트 |
| 8. 광학 드라이브 | 16. 라인 출력 커넥터 |



OKYYMMA00

규정 모델: E15S
규정 유형: E15S002
2013 - 03

- | | |
|-----------------------|------------------------|
| 17. 입력 라인/마이크로폰 커넥터 | 21. 보조 전원 공급 장치 베이(옵션) |
| 18. 시스템 식별 표시등 | 22. 전원 커넥터 |
| 19. 시스템 식별 버튼 | |
| 20. 원격 시스템 식별 표시등 커넥터 | |

빠른 설치

경고: 이 항목의 절차를 시작하기 전에 컴퓨터와 함께 제공된 안전 정보를 읽어보십시오. 자세한 모범 사례 정보는 www.dell.com/regulatory_compliance 를 참조하십시오.

노트: 주문하지 않은 경우 일부 장치는 포함되지 않을 수도 있습니다.

1. 레일과 컴퓨터를 랙에 설치합니다. 랙 설치 문서의 안전 지침과 랙 컴퓨터 설치 방법을 참조하십시오.

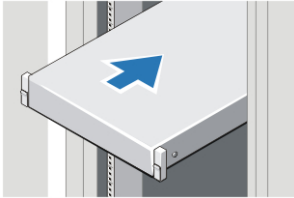


그림 2. 랙 설치

경고: 랙 탑재 시스템에 대한 추가 지침 사항:

- 해당 랙 키트는 제공된 랙 캐비닛용으로만 승인되었습니다. 다른 랙에 장비를 설치할 경우 모든 관련 표준을 준수할 책임은 사용자에게 있습니다. Dell 은 다른 랙에 설치된 장비에 대해서는 모든 책임과 보증을 부인합니다.
- 랙에 장비를 설치하기 전에, 전면과 측면의 모든 안정 장치를 설치하십시오. 안전 장치를 설치하지 않으면 랙이 뒤집어질 수 있습니다.
- 항상 아래에서 위로 적재하고 가장 무거운 물품을 먼저 적재하십시오.
- 랙에 전력을 공급하는 AC 전원 공급 장치 분기 회로에 과부하가 걸리지 않게 하십시오.
- 랙 구성 요소 위에 서 있거나 발을 올려놓지 마십시오.



: 시스템에는 전원 공급 장치 케이블이 두 개 이상 사용되었을 수 있습니다. 감전 위험을 줄이기 위해, 시스템을 수리하기 전에 충분한 교육을 받은 수리 기술자가 모든 전원 공급 장치 케이블을 분리해야 할 수도 있습니다.

2. 네트워크 케이블을 연결합니다(선택사항).

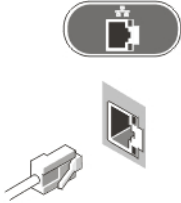


그림 3. 네트워크 연결

3. 키보드 또는 마우스를 연결합니다(선택사항).



그림 4. 키보드 및 마우스 연결

4. 전원 케이블을 연결합니다.

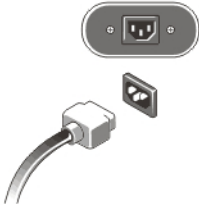


그림 5. 전원 연결

5. 전원 케이블을 구부려 루프에 끼우고 스트랩을 사용하여 전원 공급 장치 손잡이에 고정시킵니다.

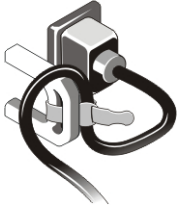


그림 6. 전원 케이블 고정

6. 모니터(선택사양)와 컴퓨터의 전원 단추를 누릅니다.



그림 7. 전원 켜기

7. 베젤(선택 사항)을 설치합니다.

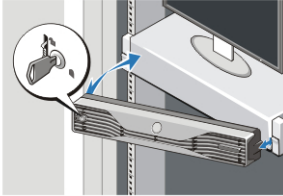




그림 8. 베젤 설치

사양

-  **노트:** 제공되는 제품은 지역에 따라 다를 수 있습니다. 다음은 현지 법률에 따라 컴퓨터와 함께 제공되어야 하는 사양입니다. 컴퓨터 구성에 대한 자세한 내용은 **시작** → **도움말 및 지원**을 클릭하고 컴퓨터에 대한 정보를 확인할 수 있는 옵션을 선택하십시오.
-  **노트:** 4 GB 이상의 그래픽 시스템과 시스템 메모리를 지원하려면 64 비트 운영 체제가 필요합니다. 시스템 메모리 크기, 운영 체제 및 다른 요인에 따라 그래픽 지원에 상당한 시스템 메모리가 사용될 수도 있습니다. 64 비트 개별형 그래픽 드라이버는 dell.com/support 에서 다운로드할 수 있습니다.

전원

코인 셀 전지	3 V CR2032 리튬 코인 셀
전압	100 V ~ 240 V, 12.00 A ~ 6.00 A, 50 Hz ~ 60 Hz
와트	<ul style="list-style-type: none">• 1023 W : 100 VAC ~ 120 VAC,• 1100 W : 200 VAC ~ 240 VAC• 1400 W : 200 VAC ~ 240 VAC

최대 열 손실 4774 BTU/hr



노트: 열 손실은 전원 공급 장치의 와트 정격을 사용하여 계산합니다.

규격

높이	86.30 mm(3.40 인치)
너비	440.60 mm(17.35 인치) 792.70 mm(31.21 인치), 전면 베젤 포함
깊이	753.60 mm(29.67 인치), 전면 베젤 제외
무게(최대)	19.32 kg(42.60 파운드)

환경적 특성

작동 온도 0 ~ 35 °C(32 ~ 95 °F)

Information para NOM (únicamente para México)

다음 정보는 공식 멕시코 표준 규격(NOM)의 요구 사항을 준수하는 본 문서에 기술된 장치에 대한 내용입니다.

Voltaje de alimentación	<ul style="list-style-type: none">• 1100 W : 200 V CA – 240 V CA• 1023 W : 100 V CA – 120 V CA• 1400 W : 200 V CA – 240 V CA
Frecuencia	50 Hz – 60 Hz

추가 정보 및 리소스 찾기

자세한 내용은 컴퓨터와 함께 제공된 안전 및 규정 문서를 참조하거나 규정 준수 웹 사이트(www.dell.com/regulatory_compliance)를 참조하십시오.

- 안전 모범 사례
- 규정 인증
- 인체 공학적 지침

다음에 관한 추가 정보는 www.dell.com 을 참조하십시오.

- 보증
- 약관 및 조건(미국만 해당)
- 최종 사용자 라이선스 계약

제품에 대한 추가 정보는 www.dell.com/support/manuals 에서 확인할 수 있습니다.

© 2013 Dell Inc.

본 텍스트에 사용된 상표: Dell™, DELL 로고, Dell Precision™, Precision ON™, ExpressCharge™, Latitude™, Latitude ON™, OptiPlex™, Vostro™, 및 Wi-Fi Catcher™는 Dell Inc.의 상표입니다. Intel®, Pentium®, Xeon®, Core™, Atom™, Centrino®, 및 Celeron®은 미국 및 다른 국가에 있는 Intel Corporation의 등록 상표 또는 상표입니다. AMD®는 등록 상표이며 AMD Opteron™, AMD Phenom™, AMD Sempron™, AMD Athlon™, ATI Radeon™, 및 ATI FirePro™는 Advanced Micro Devices, Inc.의 상표입니다. Microsoft®, Windows®, MS-DOS®, Windows Vista®, Windows Vista 시작 단추, 및 Office Outlook®은 미국 및/또는 다른 국가에 있는 Microsoft Corporation의 상표 또는 등록 상표입니다. Blu-ray Disc™는 Blu-ray Disc Association (BDA)이 소유한 상표이며 디스크와 플레이어용으로 라이선스 인가되었습니다. Bluetooth® 단어 마크는 Bluetooth® SIG, Inc.가 소유한 등록 상표이며 Dell Inc.가 라이선스 인가를 받아 이러한 마크를 사용합니다. Wi-Fi®는 Wireless Ethernet Compatibility Alliance, Inc.의 등록 상표입니다.